

 **MONDIAL**[®]
QUALITY SINCE 1946



Bio Lana



Disponibile su
App Store

lanemondial.com

ITALIANO

GIACCA CON CAPPUCCIO OCORRENTE

■ Filato BIOLANA col. 338, g 850 (950-1.000-1.100)

■ Ferri n. 4,5 e 5,5

■ Ago da lana con punta arrotondata

■ 4 bottoni

■ Difficoltà media

■ Taglia 42 (44-46-48)

PUNTI IMPIEGATI

Maglia tubolare (avvio e chiusura). Punto coste 2/2. Maglia rasata diritta. Legaccio. Punto trecce: si lavora su un n. di m. multiplo di 19+5 seguendo lo schema. **Punto maglia per la chiusura della m. tubolare.**

CAMPIONI

Cm 10x10 = 17,5 m. e 23 f. lavorati a m. rasata dir. con i f. n. 5,5.

Cm 10x10 = 20 m. e 23 f. lavorati a p. trecce con i f. n. 5,5.

ESECUZIONE

Dietro: con i f. n. 4,5 avv. 90 (95-100-105) m. e, per il bordo, lav. 4 f. a m. tubolare e 12 f. a coste 2/2, pari a cm 5. Pros. con i f. n. 5,5 a m. rasata dir. A cm 34 (37-40-43) A cm dal bordo, per gli scalfi, intrecc. 1 m. ai lati. A cm 18 (19-20-21) dall'inizio degli scalfi, per sbiecare le spalle intrecc. ai lati, ogni 2 f., 13 m., 12 m. (14 m., 13 m.-15 m., 14 m.-16 m., 15 m.) quindi intrecc. le 38 (39-40-41) m. centrali per lo scollo.

Davanti destro: con i f. n. 4,5 avv. 44 (47-50-53) m. e, per il bordo, lav. come indicato per il bordo dietro. Pros. con i f. n. 5,5 e lav. a p. trecce terminando, a sinistra, con 0 (3-6-9) m. a m. rasata dir. e 1 m. di margine a legaccio. A cm 34 (37-40-43) dal bordo, per lo scalfio intrecc. 1 m. a sinistra. A cm 12 (13-14-15) dall'inizio dello scalfio, per lo scollo intrecc. a destra, ogni 2 f., 8 (9-10-11), 4 m., 3 m., 1 m. per 2 volte. A cm 6 dall'inizio dello scollo, per sbiecare la spalla intrecc. a sinistra, ogni 2 f., 13 m. per 2 volte (14 m. per 2 volte-15 m. per 2 volte-16 m. per 2 volte), esaurendo le m.

Davanti sinistro: si lavora come il davanti destro, in modo simmetrico.

Manica: con i f. n. 4,5 avv. 42 (45-49-53) m. e, per il bordo, lav. come indicato per il bordo dietro. Pros. con i f. n. 5,5 a m. rasata dir. A partire dal 7° f. aum. ai lati 1 m. ogni 6 f. per 13 volte. A cm 42 (45-48-51) dal bordo, per il giromanica, intrecc. ai lati ogni 2 f., 13 m. per 2 volte (13 m. per 2 volte-14 m. per 2 volte-15 m. per 2 volte) quindi intrecc. le 16 (19-19-19) m. rimaste.

CONFEZIONE E RIFINITURE

Cucire le spalle.

Bordo d'apertura davanti destro: con i f. n. 4,5 ripr. 120 (126-132-138) m. lungo l'apertura del davanti destro e lav. le prime 3 m. al fondo a m. tubolare e le rimanenti m. a coste 2/2 per 5 f., eseguendo, nel 3° f., 4 occhielli di 2 m.: il 1° a cm 6 dal fondo, il 4° a cm 4 dallo scollo e gli altri 2 regolarmente distanziati nello spazio tra il 1° e il 4° (per ogni occhiello intrecc. 2 m. e avviarle a nuovo nel f. seg.); lav. 4 f. a m. tubolare, per un totale di cm 3, infine chiudere le m. con l'ago a p. maglia.

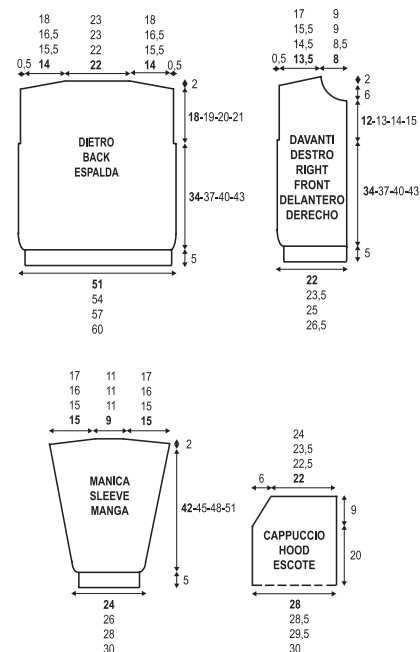
Bordo d'apertura davanti sinistro: si lavora come il bordo d'apertura destro, senza eseguire gli occhielli.

Cappuccio: con i f. n. 4,5 ripr. 98 (100-104-106) m. intorno allo scollo, esclusi i lati dei bordi d'apertura e lav. a m. rasata dir. A cm 20 di alt. tot. dim., ai lati delle 2 m. centrali, 1 m. ogni 2 f. per 10 volte (per le dim. a destra lav. 1 acc. semplice, per le dim. a sinistra lav. 2 m. ins. a dir.). A cm 29 di alt. tot., per chiudere il cappuccio alla sommità, dividere le m. a metà e unire a p. maglia le m. della prima metà a quelle della seconda metà.

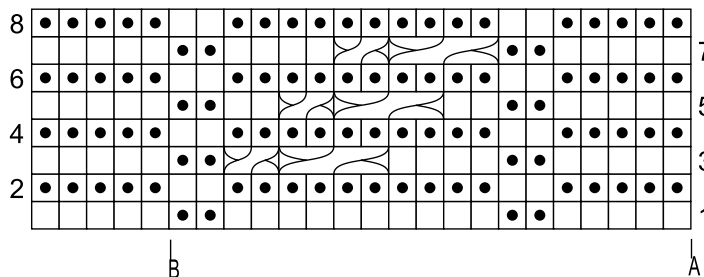
Bordo cappuccio: con i f. n. 4,5 ripr. 124 m. lungo l'apertura del cappuccio e lav. 5 f. a coste 2/2 e 4 f. a m. tubolare, pari a cm 3, infine chiudere le m. con l'ago a p. maglia. Cucire i lati del bordo del cappuccio ai lati dei bordi d'apertura.

Chiudere e montare le maniche.

Cucire i fianchi. Attaccare i bottoni nel bordo d'apertura del davanti sinistro, in corrispondenza degli occhielli.



PUNTO TRECCE - CABLE STITCH - PUNTO TRENZAS



Legenda - Key - Leyenda

Ogni quadretto corrisponde a 1 m. e 1 f. - every small square corresponds to 1 st. and 1 row - cada cuadrado significa 1 p. y 1 v.

9° f.: rip. la lav. dal 1° f. - 9th r.: rep. from 1st r. - 9ª vta.: repetir desde la 1ª

□ 1 dir. - k1 - 1 p. der.

● 1 rov. - p1 - 1 p. rev.

⊗ 2 m. incrociate a destra (mettere 1 m. in sospenso sul dietro del lav., lav. la m. seguente a dir., lav. a dir. la m. lasciata precedentemente in sospenso)
2 sts. crossed to the right (slip 1 st. onto a cable needle and let it hang in back of work, k1, knit slipped st. off of cable needle)

⊗ 2 p. cruz. a la derecha (dejar 1 p. en espera por detras de la labor., trab. el p. siguiente al der., trab. al der. el p. dejado anteriormente en espera)

⊗ 4 m. incrociate a destra (mettere 2 m. in sospenso sul dietro del lav., lav. le 2 m. seguenti a dir., lav. a dir. le m. lasciate precedentemente in sospenso)
4 sts. crossed to the right (slip 2 sts. onto a cable needle and let it hang in back of work, k2, knit slipped sts. off of cable needle)

⊗ 4 p. cruz. a la derecha (dejar 2 p. en espera por detras de la labor., trab. los 2 p. siguientes al der., trab. al der. los p. dejados anteriormente en espera)

ENGLISH

JACKET WITH HOOD

MATERIALS

- 850 (950-1,000-1,100) grams of col.
- 338 BIOLANA yarn
- Size 4.5 and 5.5 knitting needles
- Darning needle
- 4 buttons
- Skill level: intermediate
- Size 42 (44-46-48)

STITCHES

Tubular stitch (cast-on and bind off).
Rib 2/2. Stockinette stitch. Garter stitch.
Cable stitch: number of stitches multiple of 19+5 following the diagram. Graft stitch for binding off tubular st.

TENSIONS

10x10 cm = 17.5 sts. and 23 r. in stockinette st. using no. 5.5 knitting needles.

10x10 cm = 20 sts. and 23 r. in cable st. using no. 5.5 knitting needles.

PATTERN

Back: using no. 4.5 knitting needles, cast-on 90 (95-100-105) sts. and, for band shaping, work 4 r. in tubular st. and 12 r. rib 2/2 (=5 cm). Cont. in stockinette st. using no. 5.5 knitting needles. For armholes shaping, at 34 (37-40-43) cm from band, on both edges, bind off 1 st. For shoulders slanting, at 18 (19-20-21) cm from beg. of armholes, on both edges, bind off every 2 r., 13 sts., 12 sts. (14 sts., 13 sts.-15 sts., 14 sts.-16 sts., 15 sts.) then for neckline shaping, bind off 38 (39-40-41) central sts.

Right front: using no. 4.5 knitting needles, cast-on 44 (47-50-53) sts. and, for band, work as given for back band. Cont. in cable st. using no. 5.5 knitting needles and, on the left, end with 0 (3-6-9) sts. in stockinette st. and 1 selvage in garter st. For armhole shaping, at 34 (37-40-43) cm from band, on the left, bind off 1 st. For neckline shaping, at 12 (13-14-15) cm from beg. of armhole, on the right, bind off every 2 r., 8 (9-10-11) sts., 4 sts., 3 sts., 1 st. twice. For shoulder slanting, at 6 cm from beg. of neckline, on the left, bind off every 2 r., 13 sts. twice (14 sts. twice-15 sts. twice-16 sts. twice), running out all sts.

Left front: work as given for right front, reversing all shaping.

Sleeve: using no. 4.5 knitting needles, cast-on 42 (45-49-53) sts. and, for band, work as given for back band. Cont. in stockinette st. using no. 5.5 knitting needles. From 7th r., on both edges, incr. 1 st. every 6 r. 13 times. For armhole shaping, at 42 (45-48-51) cm from band, on both edges, bind off every 2 r., 13 sts. twice (13 sts. twice-14 sts. twice-15 sts. twice) then bind off 16 (19-19-19) rem. sts.

FINISHING

Sew the shoulders.

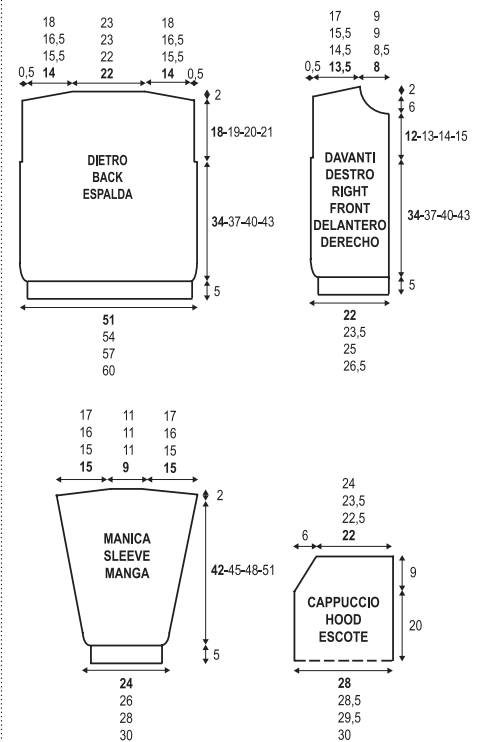
Opening band of right front: using no. 4.5 knitting needles, pick-up 120 (126-132-138) sts. along opening of right front and work first 3 sts. in tubular st. and the rem. sts. rib 2/2 (5 rows), shaping, 4 buttonholes (consisting of 2 sts. each one), across 3rd r.: the 1st at 6 cm from cast-on edge, the 4th at 4 cm from neckline and the other 2

at steady distance between 1st and 4th (for buttonhole shaping, bind off 2 sts. and cast-on 2 new sts. in next r.); work 4 r. in tubular st. (=3 cm), at last bind off all sts in graft st. using darning needle.

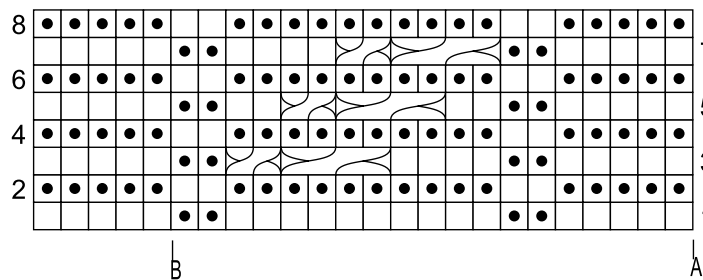
Opening band of left front: work as given for right one, without buttonholes.

Hood: using no. 4.5 knitting needles, pick-up 98 (100-104-106) sts. around neckline, excluding the sides of opening bands, and work in stockinette st. When piece measures 20 cm, on both edges of 2 central sts., decr. 1 st. every 2 r. 10 times (for decreases on the right work skp, for the decreases on the left work k2tog). When piece measures 29 cm, close the top of hood as foll.: divide the sts in two sections and join in graft st. the sts. of first section with sts. of second section.

Hood band: using no. 4.5 knitting needles, pick-up 124 sts. along hood opening and work 5 r. rib 2/2 and 4 r. in tubular st. (=3 cm), at last bind off the sts. in graft st. using darning needle. Join the sides of hood with sides of opening band. Close and assemble the sleeves. Sew side seams. Sew the buttons on opening band of left front, opposite the buttonholes.



PUNTO TRECCE - CABLE STITCH - PUNTO TRENZAS



Legenda - Key - Leyenda

Ogni quadretto corrisponde a 1 m. e 1 f. - every small square corresponds to 1 st. and 1 row -
 cada cuadrado significa 1 p. y 1 v.

9° f.: rip. la lav. dal 1° f. - 9th r.: rep. from 1st r. - 9ª vta.: repetir desde la 1ª

□ 1 dir. - k1 - 1 p. der.

● 1 rov. - p1 - 1 p. rev.

2 m. incrociate a destra (mettere 1 m. in sospenso sul dietro del lav., lav. la m. seguente a dir., lav. a dir. la m. lasciata precedentemente in sospenso)

2 sts. crossed to the right (slip 1 st. onto a cable needle and let it hang in back of work, k1, knit slipped st. off of cable needle)

2 p. cruz. a la derecha (dejar 1 p. en espera por detras de la labor., trab. el p. siguiente al der., trab. al der. el p. dejado anteriormente en espera)

4 m. incrociate a destra (mettere 2 m. in sospenso sul dietro del lav., lav. le 2 m. seguenti a dir., lav. a dir. le m. lasciate precedentemente in sospenso)

4 sts. crossed to the right (slip 2 sts. onto a cable needle and let it hang in back of work, k2, knit slipped sts. off of cable needle)

4 p. cruz. a la derecha (dejar 2 p. en espera por detras de la labor., trab. los 2 p. siguientes al der, trab. al der. los p. dejados anteriormente en espera)

ESPAÑOL

CHAQUETA CON CAPUCHA

MATERIALES

■ Hilo BIOLANA col. 338, 850 (950-1.000-1.100) g

■ Aguja nº 4 ½ y 5 ½

■ Aguja lanera sin punta

■ 4 botones

■ Dificultad media

■ Talla 42 (44-46-48)

PUNTOS EMPLEADOS

Punto tubular (inicio y cierre). **Punto elástico 2/2.** **Punto jersey derecho. P. bobo.** **Punto trenzas:** se trabaja con un nº de p. múltiplo de 19+5 siguiendo el esquema. **Punto media para el cierre del p. tubular.**

MUESTRA DEL PUNTO

10x10 cm = 17,5 p. y 23 vtas. trabajados a p. jersey der. con las ag. nº 5 ½.

10x10 cm = 20 p. y 23 vtas. trabajados a p. trenzas con las ag. nº 5 ½.

REALIZACIÓN

Espalda: con las ag. nº 4 ½ montar 90 (95-100-105) p. y, para la orilla, trab. 4 vtas. a p. tubular y 12 vtas. a p. elástico 2/2, igual a 5 cm. Pros. con las ag. nº 5 ½ a p. jersey der. A 34 (37-40-43) cm de la orilla, para las sisas, rematar 1 p. en los lados. A 18 (19-20-21) cm del inicio de las sisas, para sesgar los hombros rematar a los lados, cada 2 vtas., 13 p., 12 p. (14 p., 13 p.-15 p., 14 p.-16 p., 15 p.) luego rematar los 38 (39-40-41) p. centrales para el escote.

Delantero derecho: con las ag. nº 4 ½ montar 44 (47-50-53) p. y, para la orilla, trab. como se ha indicado para la orilla de la espalda. Pros. con las ag. nº 5 ½ y trab. a p. trenzas terminando, a la izquierda, con 0 (3-6-9) p. a p. jersey der. y 1 p. de margen a p. bobo. A 34 (37-40-43) cm de la orilla, para la sisa rematar 1 p. a la izquierda. A 12 (13-14-15) cm del inicio de la sisa, para el escote rematar a la derecha, cada 2 vtas., 8 (9-10-11), 4 p., 3 p., 1 p. 2 veces. A 6 cm del inicio del escote, para sesgar el hombro rematar a la izquierda, cada 2 vtas., 13 p. 2 veces (14 p. 2 veces-15 p. 2 veces-16 p. 2 veces), terminando los p.

Delantero izquierdo: se trabaja como el delantero derecho pero a la inversa.

Manga: con las ag. nº 4 ½ montar 42 (45-49-53) p. y, para la orilla, trab. como se ha indicado para la orilla de la espalda. Pros. con las ag. nº 5 ½ a p. jersey der. A partir de la 7ª vta. aum. en los lados 1 p. cada 6 vtas. 13 veces. A 42 (45-48-51) cm de la orilla, para la sisa, rematar en los lados cada 2 vtas., 13 p. 2 veces (13 p. 2 veces-14 p. 2 veces-15 p. 2 veces) luego rematar los 16 (19-19-19) p. restantes.

REMATE Y CONFECCIÓN

Coser los hombros.

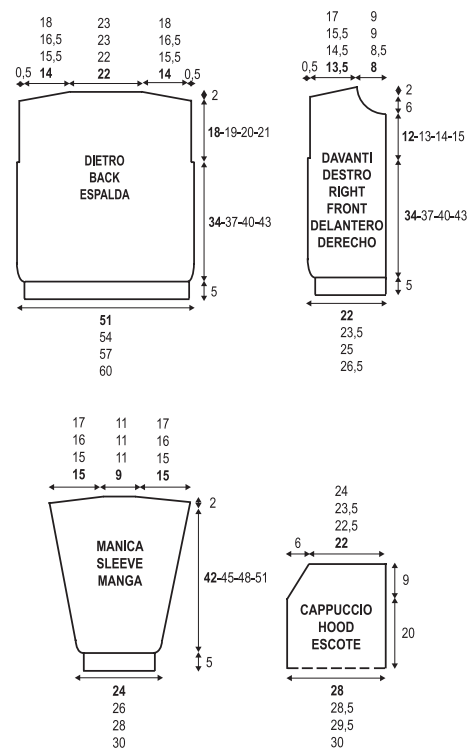
Tapeta delantero derecho: con las ag. nº 4 ½ recog. 120 (126-132-138) p. a lo largo de la abertura del delantero derecho y trab. los primeros 3 p. del fondo del p. tubular y los restantes p. a p. elástico 2/2 5 vtas., realizando, en la 3ª vta., 4 ojales de 2 p.: el 1º a 6 cm del fondo, el 4º a 4 cm del escote y los otros 2 regularmente distanciados en el espacio que hay entre el 1º y el 4º (para

cada ojal rematar 2 p. y montar de nuevo en la vta. sig.); trab. 4 vtas. a p. tubular un total de 3 cm, al final cerrar los p. con la aguja lanera a p. de media.

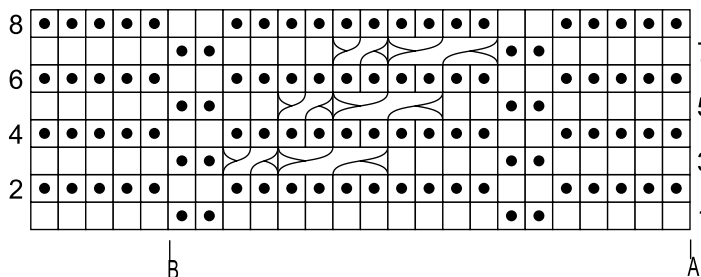
Tapeta delantero izquierdo: se trabaja como la tapeta derecha, sin realizar los ojales.

Capucha: con las ag. nº 4 ½ recog. 98 (100-104-106) p. alrededor del escote, excluidos los lados de las tapetas y trab. a p. jersey der. A 20 cm de largo tot. meng., en los lados de los 2 p. centrales, 1 p. cada 2 vtas. 10 veces (para los meng. a la derecha trab. 1 meng. simple, para los meng. a la izquierda trab. 2 p. juntos al der.). A 29 cm de largo tot., para cerrar la capucha por el extremo, dividir los p. por la mitad y unir a p. de media los p. de la primera mitad con los de la segunda mitad.

Orilla capucha: con las ag. nº 4 ½ recog. 124 p. a lo largo de la abertura de la capucha y trab. 5 vtas. a p. elástico 2/2 y 4 vtas. a p. tubular, igual a 3 cm, al final cerrar los p. con la aguja lanera a p. de media. Coser los lados de la orilla de la capucha a los lados de las tapetas. Cerrar y poner las mangas. Coser los lados. Coser los botones en la tapeta del delantero izquierdo, en correspondencia de los ojales.



PUNTO TRECCE - CABLE STITCH - PUNTO TRENZAS



Legenda - Key - Leyenda

Ogni quadretto corrisponde a 1 m. e 1 f. - every small square corresponds to 1 st. and 1 row - cada cuadrito significa 1 p. y 1 v.

9º f.: rip. la lav. dal 1º f. - 9m r: rep. from 1st r. - 9ª vta.: repetir desde la 1ª

□ 1 dir. - k1 - 1 p. der.

● 1 rov. - p1 - 1 p. rev.

2 m. incrociate a destra (mettere 1 m. in sospenso sul dietro del lav., lav. la m. seguente a dir., lav. a dir. la m. lasciata precedentemente in sospenso)
2 sts. crossed to the right (slip 1 st. onto a cable needle and let it hang in back of work, k1, knit slipped st. off of cable needle)
2 p. cruz. a la derecha (dejar 1 p. en espera por detras de la labor., trab. el p. siguiente al der., trab. al der. el p. dejado anteriormente en espera)

4 m. incrociate a destra (mettere 2 m. in sospenso sul dietro del lav., lav. le 2 m. seguenti a dir., lav. a dir. le m. lasciata precedentemente in sospenso)
4 sts. crossed to the right (slip 2 sts. onto a cable needle and let it hang in back of work, k2, knit slipped sts. off of cable needle)
4 p. cruz. a la derecha (dejar 2 p. en espera por detras de la labor., trab. los 2 p. siguientes al der., trab. al der. los p. dejados anteriormente en espera)